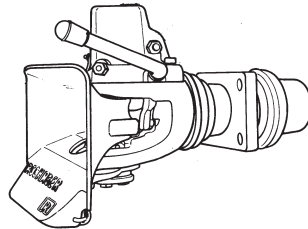


# Vollautomatische Anhängerkupplung für Schweizer Zugösen

## Typ 263

Typgeprüft



Bezug durch:

**HIRSCHI AG**

AGENCE ROCKINGER

Römerstraße 14

CH-2501 Blel (Bruggmoos)

Tel. 0 32-25 81 31

Fax 0 32-25 09 47



Stand 1195

## REPARATUR · TEILELISTE

### 1. Reparatur

Das ROCKINGER-Baukasten-System ermöglicht ein problemloses Auswechseln einzelner Bauteile unabhängig voneinander.

#### 1.1 Wechseln der Automatikeinheit im Austausch

- Kupplung schließen (Handhebel nach unten)
- 4 Innensechskantschrauben der Automatikeinheit lösen
- Automatikeinheit abnehmen
- Neue Automatikeinheit in geöffneten Stellung aufsetzen  
HINWEIS: Vor der Montage Metallkleber auf das Gewinde der Innensechskantschrauben auftragen
- Automatikeinheit mit neuen Innensechskantschrauben festziehen (Anzugskraftmoment 86 Nm = 8,6 mkg)

Hierzu lieferbar:

Verlängerungseinsatz: Bestell-Nr. 57164

Drehmomentschlüssel: Bestell-Nr. 57165

**ACHTUNG:** Der Kontrollstift der neuen Automatikeinheit hat Überlänge.

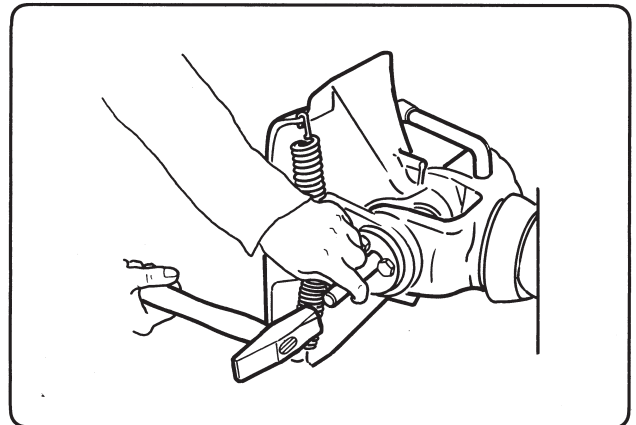
- Kupplungsbolzen in unterste Stellung bringen
- Kontrollstift planschleifen

#### 1.2 Wechseln des Kupplungsbolzens

- Automatikeinheit abschrauben und waagrecht in einen Schraubstock spannen
- Splint und Scheibe am Handhebel entfernen
- Handhebel in 2. Rast betätigen
- Kontrollstift mit Klemmzange festhalten
- Automatikeinheit schließen
- Handhebel herausziehen, dabei Lösehebel, Sperrhebel und Drehfeder entnehmen
- Kupplungsbolzen durch neuen ersetzen.  
(Bei Verschleiß an den Hebeln sollte die Automatikeinheit gewechselt werden.) Der Kontrollstift darf an seiner Kontaktstelle zum Kupplungsbolzen keine stärkere Abnutzung aufweisen.
- Neuen Kupplungsbolzen in die Bohrung einschieben, dabei Aufwerfhebel zurückdrücken (die Nut des Kupplungsbolzens muß zum Aufwerfhebel zeigen).
- Kupplungsbolzen in eingeschobener Position festhalten
- Montagebrücke (Bestell-Nr. 57068) über Gehäuse und Kupplungsbolzen stecken
- Handhebel und Teile in umgekehrter Reihenfolge (s.o.) montieren und ordnungsgemäß versplintieren
- Klemmzange und Montagebrücke entfernen
- Automatikeinheit montieren (s. P. 1.1)

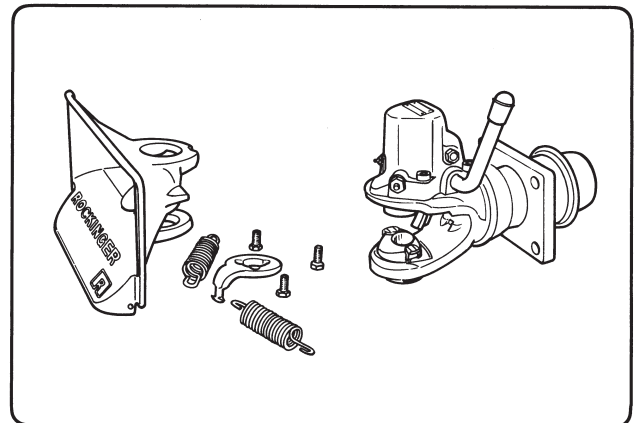
#### Funktionsprüfung

- Handhebel bis zur 1. Rast betätigen  
(Lösehebel muß das Fangmaul in seiner Mittelstellung arretieren)
- Probierzugöse einführen: Automatik darf **nicht** auslösen
- Handhebel bis zur 2. Rast betätigen
- Probierzugöse einführen: Lösehebel muß Automatik schließen
- Kupplungsbolzen muß unterste Stellung erreichen und ist damit 2fach gesichert
- Probe: Mit einem Dorn einen Hammerschlag von unten auf den Kupplungsbolzen geben (s. Abb.):  
Der Kupplungsbolzen muß in seiner Sicherungsstellung bleiben.



#### 1.3 Wechseln des Fangmaules

- Fangmaul bis zum Anschlag nach links/rechts drücken und Federn aushängen
- Kupplung schließen (Handhebel nach unten)
- Sechskantschrauben am Unterteil lösen
- Unterteil (7) abnehmen
- Kupplung öffnen (Handhebel nach oben)



**ACHTUNG:** Nicht mit den Händen in den Fangmaultrichter (Kupplungsbolzenbereich) greifen; Verletzungsgefahr!

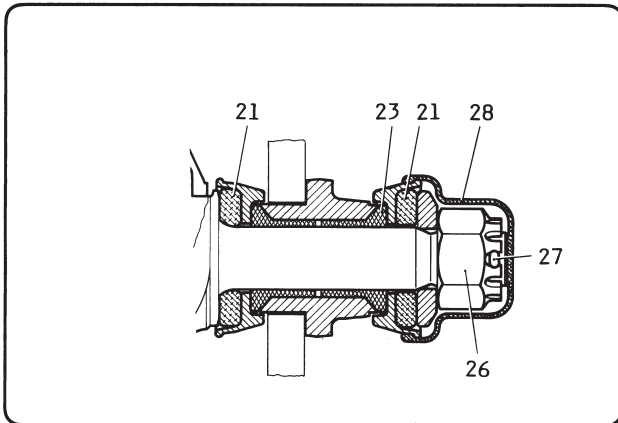
- Fangmaul herausnehmen
- Neues Fangmaul an den Lagerstellen vorfetten und in den Kupplungskopf einhängen
- Kupplung schließen (Handhebel nach unten)
- Unterteil mit Schrauben lose befestigen
- Freie Beweglichkeit des Fangmaules prüfen
- 1. Feder einhängen
- Fangmaul drehen, 2. Feder am Unterteil einhängen
- Einjustieren des Fangmaules (s. Prospekt Montage)
- Sechskantschrauben festziehen  
(Anzugskraftmoment ca. 49 Nm = 4,9 mkg)

#### 1.4 Erneuerung der Zugstangenlagerung

Der einwandfreie Sitz der Zugstange in ihrer Lagerung ist durch Erneuern der Konusbuchsen (23) zu erreichen.

**Wir empfehlen, bei der Erneuerung der Konusbuchsen auch die Gummifedern (21) mittels Reparatursatz "Lagerung komplett" zu ersetzen!**

Das Befestigungslager muß nicht aus der Traverse ausgebaut werden.



#### Demontage

- Abschlußkappe (28) abnehmen, Splint (27) entfernen, Kronenmutter (26) lösen (Kupplungskopf gegen Verdrehen festhalten)
- Hintere Federungsteile abnehmen
- Körper mit Zugstange aus der Lagerung ziehen
- Konusbuchsen mit einem geeigneten Werkzeug aus dem Befestigungslager herausziehen
- Lager reinigen

#### Montage

- Neue Konusbuchsen einpressen
- Alte Gummifedern erneuern
- Weiterer Zusammenbau (s. Prospekt Montage)

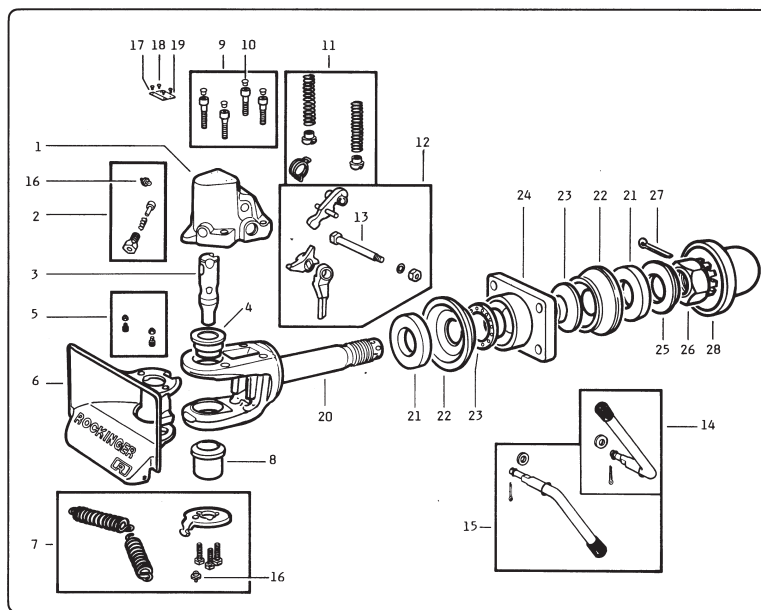
#### 1.5 Auswechseln der unteren Buchse

- Abbau der Automatikeinheit (s. P. 1.1), des Fangmaules (s. P. 1.3), des Körpers mit Zugstange (s. P. 1.4)
- Körper mit Zugstange einspannen und untere Buchse ausschlagen
- Neue Buchse aufsetzen (gefräste Flächen parallel zur Zugstange; auf bereits vorhandenen Kugeleindruck achten)
- Neue Buchse einpressen

**Hinweis:** Die obere Buchse darf dabei nicht beschädigt werden.

- Körper mit Zugstange montieren (s. P. 1.4)
- Fangmaul einbauen (s. P. 1.3)
- Automatikeinheit montieren (s. P. 1.1)

## 2. Teile-Liste



Lfd. Nr.	Teil-Benennung	Stck.	Bestell-Nr.
1	Automatikeinheit, komplett mit Handhebel aufwärts** dto. mit Handhebel abwärts* **		67281 67282
2	Kontrollanzeige** mit Nr. 16	1	67796
3	Kupplungsbolzen	1	47053
4	Obere Buchse	1	53294
5	Satz Anschlagpuffer (2 Stück)	1	67825
6	Fangmaul 360 mm mit Puffer Nr. 5 Fangmaul 280 mm mit Puffer Nr. 5	1 1	46078 46079
7	Unterteil mit Federn und Schrauben	1	67799
8	Untere Buchse für 263 G 135, 140, 150 Untere Buchse für 263 G 135S, 140S, 150S	1 1	53060 53357
9	Satz Zylinder-Schrauben mit Nr. 10	1	57162
10	Schraubenstößel	4	25151
11	Satz Federn mit Nocken	1	67798
12	Satz Hebeln mit Achse Nr. 13	1	70670
13	Achse, komplett	1	52257
14	Handhebel aufwärts, komplett	1	50183
15	Handhebel abwärts, komplett*	1	50184
16	Einschlagnippel A 10 x 1	2	65018
17	Nummernschild, komplett	1	40084
18	Halbrundkerbnagel	2	32009
19	Typenschild	1	40138

Lfd. Nr.	Teil-Benennung	Stck.	Bestell-Nr.		
			G 135	G 140	G 150
20	Körper mit Zugstange nicht als Ersatzteil lieferbar	-	-	-	-
21	Gummifeder	2	25074	25071	25071
22	Federschutzkappe	2	44084	44079	44079
23	Konusbuchse	2	25147	25135	25135
24	Lager mit Nr. 23	1	43242	43235	43236
25	Scheibe	1	54707	54680	54680
26	Kronenmutter	1	56051	56049	56049
27	Splint	1	35031	35052	35052
28	Abschlußkappe	1	25076	25072	25072
	Reparatursatz für Federung Teile Nr. 21, 23 und 27		67858	67859	67859

Geben Sie bitte bei Bestellung von Ersatzteilen Typ und Größe Ihrer Anhängerkupplung und die Bestell-Nr. dieser Liste an.

\* Anhängerkupplungen mit abwärts gerichtetem Handhebel dürfen nur an Heckkippern oder an Kraftfahrzeugen mit Hecktüren verwendet werden.

\*\* Bei diesen Ersatzteilen wird der Kontrollstift in Überlänge geliefert. Er muß deshalb nach dem Aufschrauben der Automatikeinheit bei geschlossener Kupplung mit der Kontrollhülse plangeschliffen werden.

\*\*\* Typenschilder dürfen nur mit vollständiger Bedruckung und gegen Vorlage alter, unbrauchbarer Typenschilder abgegeben werden. Geben Sie deshalb bei Bestellung von Typenschildern die Nummer vom Kupplungskörper-Oberlappen und den Hersteller-Code vom Kupplungskörper-Unterlappen mit an.

Technische Änderungen vorbehalten